

Manual de serviço do Dell™ Inspiron™ 1545

[Antes de começar](#)

[Tampa da base](#)

[Unidade de disco rígido](#)

[Memória](#)

[Unidade óptica](#)

[Dissipador de calor do processador](#)

[Processador](#)

[Tampa de controlo central](#)

[Teclado](#)

[Placa interna com tecnologia sem fios Bluetooth®](#)

[Placa de alimentação](#)

[Ecrã](#)

[Câmara \(opcional\)](#)

[Apoio para mãos](#)

[Altifalantes](#)

[Placa secundária](#)

[Placa de sistema](#)

[Mini-Card sem fios](#)

[Tampa do conector de áudio](#)

[Ventilador](#)

[Cabo de extensão USB](#)




[Placa de conectores](#)

[Bateria de célula tipo moeda](#)

[Conjunto do trinco da bateria](#)

[Actualizar a BIOS](#)

Notas, Avisos e Advertências

-  **NOTA:** Uma NOTA fornece informações importantes para utilizar melhor o computador.
-  **AVISO:** Um AVISO alerta para a possibilidade de danos no hardware ou de perda de dados e explica como evitar o problema.
-  **AVISO:** Uma **ADVERTÊNCIA** indica potenciais danos no equipamento, lesões corporais ou morte.

As informações contidas neste documento estão sujeitas a alterações sem aviso prévio.
© 2009 Dell Inc. Todos os direitos reservados.

A reprodução destes materiais, sob qualquer forma, sem a autorização por escrito da Dell Inc. é estritamente proibida.

Marcas comerciais utilizadas neste texto: *Dell*, *Inspiron* e o logótipo da *DELL* são marcas comerciais da Dell Inc.; *Bluetooth* é uma marca comercial registada, propriedade da Bluetooth SIG, Inc., e é utilizada pela Dell sob licença; *Microsoft*, *Windows*, *Windows Vista* e o botão *Iniciar do Windows Vista* são marcas comerciais ou marcas comerciais registadas da Microsoft Corporation nos Estados Unidos da América e/ou noutros países.

Neste documento, podem ser mencionados outros nomes e marcas comerciais que se referem ou às entidades que reclamam as marcas e os nomes ou aos seus produtos. A Dell Inc. nega qualquer interesse de propriedade sobre outras marcas e nomes comerciais que não os seus.

Modelo PP41L

Março de 2009 Rev. A01

[Regressar ao Índice](#)

Tampa do conector de áudio

Manual de serviço do Dell™ Inspiron™ 1545

- [Retirar a tampa do conector de áudio](#)
- [Voltar a colocar a tampa do conector de áudio](#)

⚠ AVISO: Antes de trabalhar no interior do computador, leia as informações de segurança fornecidas com o mesmo. Para obter informações adicionais sobre melhores práticas de segurança, consulte a página inicial de Conformidade regulamentar em www.dell.com/regulatory_compliance.

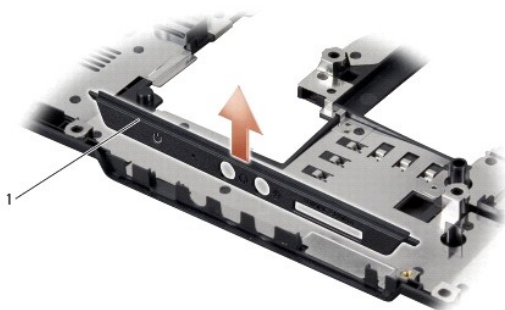
➡ **AVISO:** Para evitar descargas electrostáticas, ligue-se à terra utilizando uma pulseira antiestática, ou toque periodicamente numa superfície metálica não pintada (como um conector na parte posterior do computador).

➡ **AVISO:** Para evitar danificar a placa de sistema, retire a bateria principal (consulte [Antes de trabalhar no interior do computador](#)) antes de trabalhar no interior do computador.

➡ **AVISO:** Apenas um técnico qualificado e especializado deve efectuar reparações no seu computador. Os danos causados por intervenções não autorizadas pela Dell™ não são abrangidos pela garantia.

Retirar a tampa do conector de áudio

1. Siga as instruções em [Antes de começar](#).
2. Retire a placa de sistema (consulte [Retirar a placa de sistema](#)).
3. Levante e retire a tampa do conector de áudio do computador.



1	tampa do conector de áudio
---	----------------------------

Voltar a colocar a tampa do conector de áudio

1. Coloque a tampa do conector de áudio na base do computador.
2. Volte a colocar a placa de sistema (consulte [Voltar a colocar a placa de sistema](#)).

[Regressar ao Índice](#)

[Regressar ao Índice](#)

Tampa da base

Manual de serviço do Dell™ Inspiron™ 1545

- [Retirar a tampa da base](#)
- [Voltar a colocar a tampa da base](#)

⚠ AVISO: Antes de trabalhar no interior do computador, leia as informações de segurança fornecidas com o mesmo. Para obter informações adicionais sobre melhores práticas de segurança, consulte a página inicial de Conformidade regulamentar em www.dell.com/regulatory_compliance.

⚠ AVISO: Antes de efectuar estes procedimentos, desligue o computador, desligue o adaptador de CA da tomada eléctrica e do computador, desligue o modem da tomada de parede e do computador e retire todos os cabos externos do computador.

➡ **AVISO:** Para evitar descargas electrostáticas, ligue-se à terra utilizando uma pulseira antiestática, ou toque periodicamente numa superfície metálica não pintada (como um conector na parte posterior do computador).

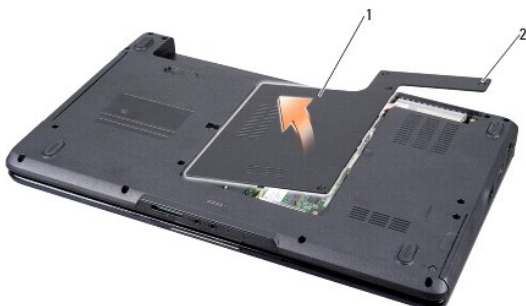
➡ **AVISO:** Para evitar danificar a placa de sistema, retire a bateria principal (consulte [Antes de trabalhar no interior do computador](#)) antes de trabalhar no interior do computador.

➡ **AVISO:** Apenas um técnico qualificado e especializado deve efectuar reparações no seu computador. Os danos causados por intervenções não autorizadas pela Dell™ não são abrangidos pela garantia.

Retirar a tampa da base

1. Certifique-se de que o computador está desligado.
2. Retire a bateria (consulte [Antes de trabalhar no interior do computador](#)).
3. Desaperte os quatro parafusos integrados na tampa da base e, de seguida, levante e retire a tampa do computador inclinando-a, conforme ilustrado na figura.

⚠ AVISO: Não toque no dissipador de calor do processador. Os componentes do processador só devem ser retirados por pessoal experiente do apoio técnico.



1	tampa da base	2	parafusos integrados (4)
---	---------------	---	--------------------------

Voltar a colocar a tampa da base

1. Alinhe as patilhas na tampa da base com a parte inferior do computador.
2. Aperte os quatro parafusos integrados na tampa da base.
3. Faça deslizar a bateria para dentro do respectivo compartimento até esta encaixar no lugar.

[Regressar ao Índice](#)

[Regressar ao Índice](#)

Conjunto do trinco da bateria

Manual de serviço do Dell™ Inspiron™ 1545

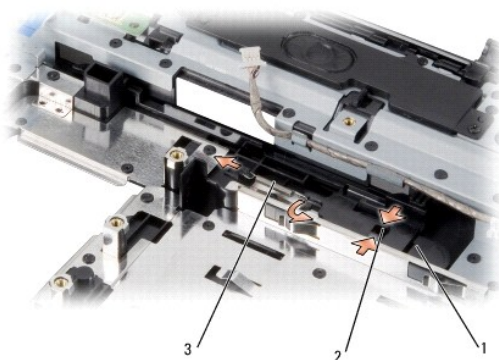
- [Retirar o conjunto do trinco da bateria](#)
- [Voltar a colocar o conjunto do trinco da bateria](#)

⚠ AVISO: Antes de trabalhar no interior do computador, leia as informações de segurança fornecidas com o mesmo. Para obter informações adicionais sobre melhores práticas de segurança, consulte a página inicial de Conformidade regulamentar em www.dell.com/regulatory_compliance.

- ➡ **AVISO:** Para evitar descargas electrostáticas, ligue-se à terra utilizando uma pulseira antiestática, ou toque periodicamente numa superfície metálica não pintada (como um conector na parte posterior do computador).
- ➡ **AVISO:** Para evitar danificar a placa de sistema, retire a bateria principal (consulte [Antes de trabalhar no interior do computador](#)) antes de trabalhar no interior do computador.
- ➡ **AVISO:** Apenas um técnico qualificado e especializado deve efectuar reparações no seu computador. Os danos causados por intervenções não autorizadas pela Dell™ não são abrangidos pela garantia.

Retirar o conjunto do trinco da bateria

1. Siga as instruções em [Antes de trabalhar no interior do computador](#).
2. Retire a placa de sistema (consulte [Retirar a placa de sistema](#)).
3. Aperte o grampo de plástico para desbloquear o conjunto do trinco da bateria.
4. Retire a mola do gancho que a fixa no sítio.
5. Levante e retire o conjunto da base do computador.



1	conjunto do trinco da bateria	2	grampo de plástico
3	mola		

Voltar a colocar o conjunto do trinco da bateria

1. Coloque o conjunto do trinco na ranhura de encaixe na base do computador.
2. Utilizando uma chave de parafusos pequena, coloque a mola sobre o gancho na base do computador.
Certifique-se de que o trinco recentemente instalado se move de forma suave e livre sempre que o pressionar e soltar.
- ➡ **AVISO:** Antes de ligar o computador, volte a colocar todos os parafusos e certifique-se de que não existem parafusos perdidos no interior do computador. Se não o fizer, poderá provocar danos no computador.
3. Volte a colocar a placa de sistema (consulte [Voltar a colocar a placa de sistema](#)).

[Regressar ao Índice](#)

[Regressar ao Índice](#)

Antes de começar

Manual de serviço do Dell™ Inspiron™ 1545

- [Ferramentas recomendadas](#)
- [Desligar o computador](#)
- [Antes de trabalhar no interior do computador](#)

Esta secção fornece informações sobre os procedimentos de remoção e instalação dos componentes no seu computador. Excepto se indicado em contrário, cada procedimento pressupõe que:

1. Executou os passos em [Desligar o computador](#) e [Antes de trabalhar no interior do computador](#).
1. Leu as informações de segurança fornecidas com o computador.
1. Um componente pode ser colocado novamente ou, se adquirido em separado, instalado executando o procedimento de remoção pela ordem inversa.



Ferramentas recomendadas

Os procedimentos neste documento podem requerer as seguintes ferramentas:

1. Chave de parafusos de ponta chata pequena
1. Chave de parafusos Phillips
1. Ferramenta de extracção do processador
1. CD de actualização da BIOS

Desligar o computador

➡ **AVISO:** Para evitar a perda de dados, guarde e feche todos os ficheiros abertos e saia de todos os programas em utilização antes de desligar o computador.

1. Guarde e feche todos os ficheiros abertos e saia de todos os programas em utilização.
2. No Windows Vista®, clique em **Iniciar** , clique na seta  e, em seguida, clique em **Encerrar**.

O computador desliga-se depois de o processo de encerramento do sistema operativo estar concluído.

3. Certifique-se de que o computador e todos os dispositivos anexados se encontram desligados. Se o computador e os dispositivos anexados não se desligarem automaticamente quando encerrar o sistema operativo, prima e mantenha premido o botão de alimentação durante, pelo menos, 8 a 10 segundos até o computador se desligar.

Antes de trabalhar no interior do computador

Utilize as seguintes directrizes de segurança para ajudar a proteger o seu computador de possíveis danos e para ajudar a garantir a sua segurança pessoal.

⚠ **AVISO:** Antes de trabalhar no interior do computador, leia as informações de segurança fornecidas com o mesmo. Para obter informações adicionais sobre melhores práticas de segurança, consulte a página inicial de Conformidade regulamentar em www.dell.com/regulatory_compliance.

➡ **AVISO:** Manuseie cuidadosamente os componentes e as placas. Não toque nos componentes ou nos contactos de uma placa. Segure numa placa pelas extremidades ou pelo suporte metálico de instalação. Segure num componente, por exemplo, um processador, pelas extremidades e não pelos pinos.

➡ **AVISO:** Apenas um técnico qualificado e especializado deve efectuar reparações no seu computador. Os danos causados por intervenções não autorizadas pela Dell™ não são abrangidos pela garantia.

➡ **AVISO:** Quando desligar um cabo, puxe pelo respectivo conector ou pela presilha, e não pelo próprio cabo. Alguns cabos possuem conectores com patilhas de bloqueio. Se estiver a desligar este tipo de cabo, prima as patilhas de bloqueio antes de desligar o cabo. À medida que puxa os conectores, mantenha-os alinhados de modo uniforme para evitar a torção dos respectivos pinos. Do mesmo modo, antes de ligar um cabo, certifique-se de que ambos os conectores estão correctamente orientados e alinhados.

➡ **AVISO:** Para evitar danificar o computador, execute os seguintes passos antes de começar a trabalhar no interior do mesmo.

1. Certifique-se de que a superfície de trabalho é plana e está limpa para evitar que a tampa do computador fique riscada.
2. Desligue o computador (consulte [Desligar o computador](#)).
3. Se o computador estiver ligado a um dispositivo de ancoragem (ancorado), desligue-o. Consulte a documentação fornecida com o dispositivo de

ancoragem para obter instruções.

➡ **AVISO:** Para desligar um cabo de rede, desligue primeiro o cabo do computador e, em seguida, desligue o cabo do dispositivo de rede.

4. Desligue todos os cabos telefónicos ou de rede do computador.

5. Pressione e ejecte todas as placas instaladas no encaixe ExpressCard e os cartões no leitor de cartões de memória 8 em 1.

6. Desligue o computador e todos os dispositivos anexados das respectivas tomadas eléctricas.

➡ **AVISO:** Para evitar danificar a placa de sistema, deve retirar a bateria do respectivo compartimento antes de efectuar a manutenção ao computador.

➡ **AVISO:** Para evitar danificar o computador, utilize apenas a bateria concebida para este computador Dell. Não utilize baterias concebidas para outros computadores Dell.

7. Volte o computador.

8. Faça deslizar e segure o trinco de libertação da bateria.

9. Faça deslizar a bateria para fora do compartimento.



1	trinco de libertação da bateria	2	bateria
---	---------------------------------	---	---------

10. Prima o botão de alimentação para ligar a placa de sistema à terra.

[Regressar ao Índice](#)

[Regressar ao Índice](#)

Actualizar a BIOS


Manual de serviço do Dell™ Inspiron™ 1545

- [Actualizar a BIOS a partir de um CD](#)
- [Actualizar a BIOS a partir da unidade de disco rígido](#)

Se for fornecido um CD de actualização da BIOS com o novo processador ou placa de sistema, actualize a BIOS a partir do CD. Se não tiver um CD de actualização da BIOS, actualize a BIOS a partir da unidade de disco rígido.

Actualizar a BIOS a partir de um CD

1. Certifique-se de que o adaptador de CA está ligado e de que a bateria principal está correctamente instalada.

 **NOTA:** Se utilizar um CD de actualização da BIOS para actualizar a BIOS, configure o computador para que o arranque seja efectuado a partir de um CD antes de introduzir o CD.

2. Introduza o CD de actualização da BIOS e reinicie o computador.

Siga as instruções apresentadas no ecrã. O computador continua a arrancar e actualiza a novo BIOS. Quando a actualização estiver concluída, o computador irá reiniciar automaticamente.

3. Prima <F2> durante o POST para aceder ao programa de configuração do sistema.
 4. Clique em **Load Defaults** (Carregar predefinições) e, depois, clique em **OK** na janela de contexto para repor as predefinições do computador.
 5. Retire o CD de actualização da BIOS da unidade.
 6. Prima a tecla <Esc> e clique em **Yes (Sim)** na janela de contexto para guardar as alterações de configuração.
 7. A actualização da BIOS é concluída e o computador reinicia automaticamente.
-

Actualizar a BIOS a partir da unidade de disco rígido

1. Certifique-se de que o adaptador de CA está ligado, de que a bateria principal está correctamente instalada e de que o cabo de rede está ligado.
 2. Ligue o computador.
 3. Localize o mais recente ficheiro de actualização da BIOS para o seu computador em support.dell.com.
 4. Clique em **Download Now** (Transferir agora) para transferir o ficheiro.
 5. Se for apresentada a janela **Export Compliance Disclaimer** (Declaração sobre compatibilidade com leis de exportação), clique em **Yes, I Accept this Agreement** (Sim, eu aceito este contrato).
A janela **File Download** (Transferência de ficheiro) é apresentada.
 6. Clique em **Save this program to disk** (Guardar este programa no disco) e, em seguida, clique em **OK**.
A janela **Save In** (Guardar em) aparece.
 7. Clique na seta para baixo para visualizar o menu **Save In** (Guardar em), seleccione **Desktop** (Ambiente de trabalho) e, em seguida, clique em **Save** (Guardar).
O ficheiro será transferido para o ambiente de trabalho.
 8. Clique em **Close** (Fechar) quando a janela **Download Complete** (Transferência concluída) for apresentada.
O ícone do ficheiro é apresentado no ambiente de trabalho com o mesmo nome do ficheiro de actualização da BIOS anteriormente transferido.
 9. Faça duplo clique no ícone do ficheiro que está no ambiente de trabalho e siga as instruções apresentadas no ecrã.
-

[Regressar ao Índice](#)

[Regressar ao Índice](#)

Placa interna com tecnologia sem fios Bluetooth®

Manual de serviço do Dell™ Inspiron™ 1545

- [Retirar a placa](#)
- [Voltar a colocar a placa](#)

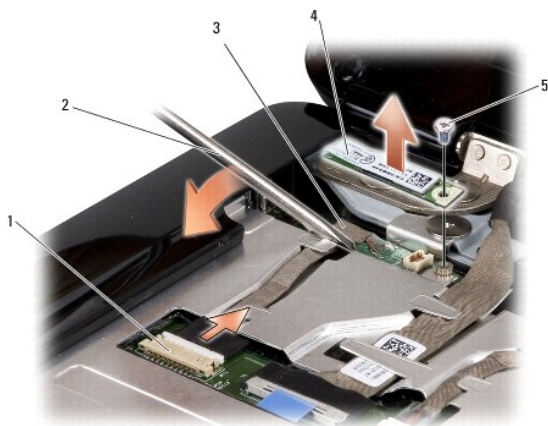
⚠ AVISO: Antes de trabalhar no interior do computador, leia as informações de segurança fornecidas com o mesmo. Para obter informações adicionais sobre melhores práticas de segurança, consulte a página inicial de Conformidade regulamentar em www.dell.com/regulatory_compliance.

- ➡ **AVISO:** Para evitar descargas electrostáticas, ligue-se à terra utilizando uma pulseira antiestática, ou toque periodicamente numa superfície metálica não pintada (como um conector na parte posterior do computador).
- ➡ **AVISO:** Para evitar danificar a placa de sistema, retire a bateria principal (consulte [Antes de trabalhar no interior do computador](#)) antes de trabalhar no interior do computador.
- ➡ **AVISO:** Apenas um técnico qualificado e especializado deve efectuar reparações no seu computador. Os danos causados por intervenções não autorizadas pela Dell™ não são abrangidos pela garantia.

Se tiver encomendado uma placa com tecnologia sem fios Bluetooth juntamente com o seu computador, a placa já se encontra instalada.

Retirar a placa

1. Siga as instruções em [Antes de começar](#).
2. Retire a tampa de controlo central (consulte [Remover a tampa de controlo central](#)).
3. Retire o teclado (consulte [Retirar o teclado](#)).
4. Retira o parafuso que fixa a placa Bluetooth e levante a placa para a retirar do computador.
- ➡ **AVISO:** Seja extremamente cuidadoso quando retirar a placa de cabo. A placa de cabo está colada ao computador. Não puxe pelo cabo para soltar a placa de cabo.
5. Utilize um instrumento de plástico pontiagudo ou uma chave de parafusos para retirar a placa de cabo do computador.
6. Retire o cabo do respectivo encaminhamento.



1	conector do cabo	2	chave de parafusos
3	placa de cabo	4	placa Bluetooth
5	parafuso		

7. Desligue o cabo do conector da placa de sistema.

8. Retire a placa de cabo do computador.
-

Voltar a colocar a placa

1. Volte a colocar a placa de cabo.
 2. Disponha o cabo ao longo das guias de encaminhamento.
 3. Ligue o cabo ao conector da placa de sistema.
 4. Volte a colocar o parafuso que fixa a placa Bluetooth.
 5. Volte a colocar o teclado (consulte [Voltar a colocar o teclado](#)).
 6. Volte a colocar a tampa de controlo central (consulte [Voltar a colocar a tampa de controlo central](#)).
 7. Deslize a bateria para dentro do respectivo compartimento até ela encaixar no lugar.
-

[Regressar ao Índice](#)

[Regressar ao Índice](#)

Câmara (opcional)

Manual de serviço do Dell™ Inspiron™ 1545

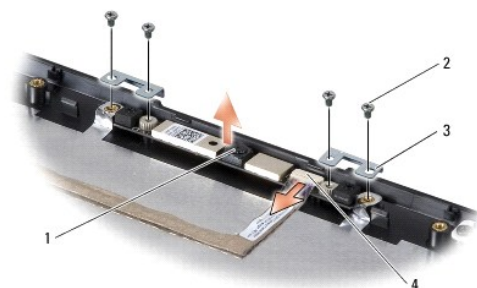
- [Retirar a câmara](#)
- [Voltar a colocar a câmara](#)

⚠ AVISO: Antes de trabalhar no interior do computador, leia as informações de segurança fornecidas com o mesmo. Para obter informações adicionais sobre melhores práticas de segurança, consulte a página inicial de Conformidade regulamentar em www.dell.com/regulatory_compliance.

- ➡ **AVISO:** Para evitar descargas electrostáticas, ligue-se à terra utilizando uma pulseira antiestática, ou toque periodicamente numa superfície metálica não pintada (como um conector na parte posterior do computador).
- ➡ **AVISO:** Para evitar danificar a placa de sistema, retire a bateria principal (consulte [Antes de trabalhar no interior do computador](#)) antes de trabalhar no interior do computador.
- ➡ **AVISO:** Apenas um técnico qualificado e especializado deve efectuar reparações no seu computador. Os danos causados por intervenções não autorizadas pela Dell™ não são abrangidos pela garantia.

Retirar a câmara

1. Siga as instruções em [Antes de começar](#).
2. Retire o conjunto do ecrã (consulte [Retirar o conjunto do ecrã](#)).
3. Retire a moldura do ecrã (consulte [Retirar a moldura do ecrã](#)).
4. Retire o painel do ecrã (consulte [Retirar o painel do ecrã](#)).
5. Retire os quatro parafusos que fixam os suportes à placa da câmara.
6. Retire os suportes da placa da câmara.
7. Desligue o cabo da câmara do conector na respectiva placa.
8. Retire a placa da câmara.



1	câmara	2	parafusos (4)
3	suportes da placa da câmara (2)	4	conector do cabo da câmara

Voltar a colocar a câmara

1. Alinhe a placa da câmara sobre os orifícios dos parafusos.
2. Volte a colocar os suportes da placa da câmara.
3. Volte a colocar os quatro parafusos que fixam os suportes da placa da câmara à estrutura do ecrã.
4. Ligue o cabo da câmara ao conector na placa da câmara.

5. Volte a colocar o painel do ecrã (consulte [Voltar a colocar o painel do ecrã](#)).
 6. Volte a colocar a moldura do ecrã (consulte [Voltar a colocar a moldura do ecrã](#)).
 7. Volte a colocar o conjunto do ecrã (consulte [Voltar a colocar o conjunto do ecrã](#)).
-

[Regressar ao Índice](#)

[Regressar ao Índice](#)

Tampa de controlo central

Manual de serviço do Dell™ Inspiron™ 1545

- [Remover a tampa de controlo central](#)
- [Voltar a colocar a tampa de controlo central](#)

⚠ AVISO: Antes de trabalhar no interior do computador, leia as informações de segurança fornecidas com o mesmo. Para obter informações adicionais sobre melhores práticas de segurança, consulte a página inicial de Conformidade regulamentar em www.dell.com/regulatory_compliance.

- ➡ **AVISO:** Para evitar descargas electrostáticas, ligue-se à terra utilizando uma pulseira antiestática, ou toque periodicamente numa superfície metálica não pintada (como um conector na parte posterior do computador).
- ➡ **AVISO:** Para evitar danificar a placa de sistema, retire a bateria principal (consulte [Antes de trabalhar no interior do computador](#)) antes de trabalhar no interior do computador.
- ➡ **AVISO:** Apenas um técnico qualificado e especializado deve efectuar reparações no seu computador. Os danos causados por intervenções não autorizadas pela Dell™ não são abrangidos pela garantia.

Remover a tampa de controlo central

1. Siga as instruções em [Antes de começar](#).
2. Retire os dois parafusos que fixam a tampa de controlo central à base do computador.



3. Coloque o computador na sua posição original e abra o ecrã o mais possível.

➡ **AVISO:** Seja extremamente cuidadoso quando retirar tampa de controlo central. A tampa é frágil.

4. Levante a tampa de controlo central com um instrumento de plástico pontiagudo a partir da parte posterior do computador.
5. Levante e retire a tampa de controlo central do computador.



1	tampa de controlo central
---	---------------------------

Voltar a colocar a tampa de controlo central

1. Alinhe os ganchos por baixo da tampa de controlo central e encaixe a tampa devidamente.
2. Vire o computador ao contrário e volte a colocar os dois parafusos que fixam a tampa de controlo central à base do computador.
3. Faça deslizar a bateria para dentro do respectivo compartimento até esta encaixar no lugar.

[Regressar ao Índice](#)

[Regressar ao Índice](#)

Placa de conectores

Manual de serviço do Dell™ Inspiron™ 1545

- [Retirar a placa de conectores](#)
- [Voltar a colocar a placa de conectores](#)

⚠ AVISO: Antes de trabalhar no interior do computador, leia as informações de segurança fornecidas com o mesmo. Para obter informações adicionais sobre melhores práticas de segurança, consulte a página inicial de Conformidade regulamentar em www.dell.com/regulatory_compliance.

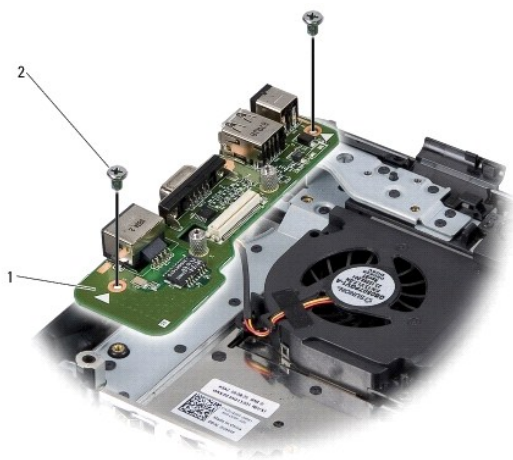
➡ **AVISO:** Para evitar descargas electrostáticas, ligue-se à terra utilizando uma pulseira antiestática, ou toque periodicamente numa superfície metálica não pintada (como um conector na parte posterior do computador).

➡ **AVISO:** Para evitar danificar a placa de sistema, retire a bateria principal (consulte [Antes de trabalhar no interior do computador](#)) antes de trabalhar no interior do computador.

➡ **AVISO:** Apenas um técnico qualificado e especializado deve efectuar reparações no seu computador. Os danos causados por intervenções não autorizadas pela Dell™ não são abrangidos pela garantia.

Retirar a placa de conectores

1. Siga as instruções em [Antes de começar](#).
2. Retire a placa de sistema (consulte [Retirar a placa de sistema](#)).
3. Retire os dois parafusos que fixam a placa de conectores à base do computador.
4. Levante e retire a placa de conectores da base do computador.



1	placa de conectores	2	parafusos (2)
---	---------------------	---	---------------

Voltar a colocar a placa de conectores

1. Coloque a placa de conectores na base do computador.
2. Volte a colocar os dois parafusos que fixam a placa de conectores à base do computador.
3. Volte a colocar a placa de sistema (consulte [Voltar a colocar a placa de sistema](#)).

[Regressar ao Índice](#)

[Regressar ao Índice](#)

Bateria de célula tipo moeda

Manual de serviço do Dell™ Inspiron™ 1545

- [Retirar a bateria de célula tipo moeda](#)
- [Voltar a colocar a bateria de célula tipo moeda](#)

⚠ AVISO: Antes de trabalhar no interior do computador, leia as informações de segurança fornecidas com o mesmo. Para obter informações adicionais sobre melhores práticas de segurança, consulte a página inicial de Conformidade regulamentar em www.dell.com/regulatory_compliance.

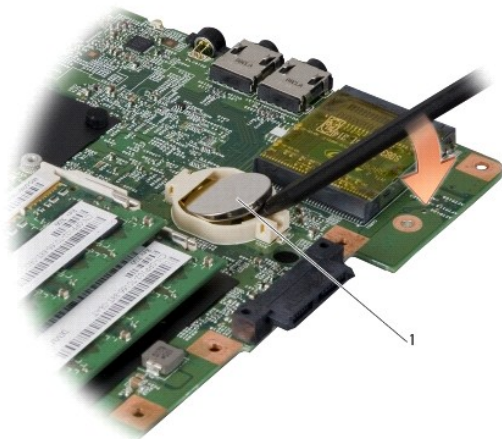
➡ **AVISO:** Para evitar descargas electrostáticas, ligue-se à terra utilizando uma pulseira antiestática, ou toque periodicamente numa superfície metálica não pintada (como um conector na parte posterior do computador).

➡ **AVISO:** Para evitar danificar a placa de sistema, retire a bateria principal (consulte [Antes de trabalhar no interior do computador](#)) antes de trabalhar no interior do computador.

➡ **AVISO:** Apenas um técnico qualificado e especializado deve efectuar reparações no seu computador. Os danos causados por intervenções não autorizadas pela Dell™ não são abrangidos pela garantia.

Retirar a bateria de célula tipo moeda

1. Siga as instruções em [Antes de começar](#).
2. Retire a placa de sistema (consulte [Retirar a placa de sistema](#)).
3. Vire a placa de sistema ao contrário.
4. Utilize um instrumento de plástico pontiagudo para empurrar a bateria de célula tipo moeda para a frente e para cima de forma a soltá-la do encaixe.



1	bateria de célula tipo moeda
---	------------------------------

Voltar a colocar a bateria de célula tipo moeda

1. Volte a colocar a bateria de célula tipo moeda com o lado positivo (+) voltado para cima.
2. Volte a colocar a placa de sistema (consulte [Voltar a colocar a placa de sistema](#)).

[Regressar ao Índice](#)

[Regressar ao Índice](#)

Processador

Manual de serviço do Dell™ Inspiron™ 1545

- [Retirar o processador](#)
- [Instalar o processador](#)

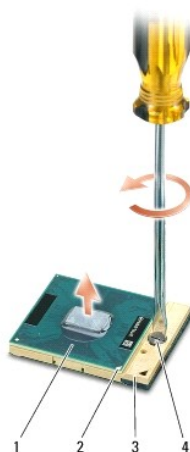
⚠ AVISO: Antes de trabalhar no interior do computador, leia as informações de segurança fornecidas com o mesmo. Para obter informações adicionais sobre melhores práticas de segurança, consulte a página inicial de Conformidade regulamentar em www.dell.com/regulatory_compliance.

- ➡ **AVISO:** Para evitar descargas electrostáticas, ligue-se à terra utilizando uma pulseira antiestática, ou toque periodicamente numa superfície metálica não pintada (como um conector na parte posterior do computador).
- ➡ **AVISO:** Para evitar o contacto intermitente entre o parafuso do encaixe ZIF e o processador ao retirar ou ao voltar a colocar o processador, exerça uma ligeira pressão no centro do processador enquanto roda o parafuso do encaixe.
- ➡ **AVISO:** Para evitar danos no processador, segure na chave de parafusos de modo a que esta fique perpendicular ao processador quando rodar o parafuso.
- ➡ **AVISO:** Para evitar danificar a placa de sistema, retire a bateria principal (consulte [Antes de trabalhar no interior do computador](#)) antes de trabalhar no interior do computador.
- ➡ **AVISO:** Apenas um técnico qualificado e especializado deve efectuar reparações no seu computador. Os danos causados por intervenções não autorizadas pela Dell™ não são abrangidos pela garantia.

Retirar o processador

1. Siga as instruções em [Antes de começar](#).
2. Retire a tampa da base (consulte [Retirar a tampa da base](#)).
3. Retire o dissipador de calor do processador (consulte [Retirar o dissipador de calor do processador](#)).
- ➡ **AVISO:** Ao retirar o processador, puxe-o directamente para cima. Tenha cuidado para não entortar os pinos do processador.
4. Para desapertar o encaixe ZIF, utilize uma chave de parafusos de ponta chata pequena e rode o parafuso do encaixe ZIF no sentido inverso ao dos ponteiros do relógio até que este pare.

O parafuso do encaixe ZIF fixa o processador à placa de sistema. Repare na seta no parafuso do encaixe ZIF.



1	processador	2	canto do pino 1 do processador	3	encaixe ZIF
4	parafuso do encaixe ZIF				

5. Utilize uma ferramenta de extracção de processador para o retirar.

Instalar o processador

- ➡ **AVISO:** Certifique-se de que o parafuso se encontra totalmente desapertado antes de instalar o processador. Para a instalação correcta do processador no encaixe ZIF não é necessário exercer força.
 - ➡ **AVISO:** Um processador que não esteja correctamente instalado pode provocar uma ligação intermitente ou danos permanentes no processador e no encaixe ZIF.
1. Alinhe o canto do pino 1 do processador de forma a que este esteja direccionado para o triângulo do encaixe ZIF e introduza o processador no encaixe ZIF.

Quando o processador estiver correctamente instalado, os quatro cantos ficam alinhados à mesma altura. Se um ou mais cantos do processador estiverem mais elevados do que os outros, o processador não está correctamente instalado.
 - ➡ **AVISO:** Para evitar o contacto intermitente entre o parafuso do encaixe ZIF e o processador ao retirar ou ao voltar a colocar o processador, exerça uma ligeira pressão no centro do processador enquanto roda o parafuso do encaixe.
 2. Aperte o encaixe ZIF, rodando o parafuso no sentido dos ponteiros do relógio para fixar o processador à placa de sistema.
 3. Retire a parte de trás da almofada de arrefecimento térmico e fixe a almofada à parte do dissipador de calor do processador que reveste o processador.
 4. Volte a colocar o dissipador de calor do processador (consulte [Voltar a colocar o dissipador de calor do processador](#)).
 5. Volte a colocar a tampa da base (consulte [Voltar a colocar a tampa da base](#)).
 6. Deslize a bateria para dentro do respectivo compartimento até que esta encaixe no lugar.
 7. Actualize a BIOS utilizando o CD de actualização da BIOS (consulte [Actualizar a BIOS](#)).
-

[Regressar ao Índice](#)

[Regressar ao Índice](#)

Dissipador de calor do processador

Manual de serviço do Dell™ Inspiron™ 1545

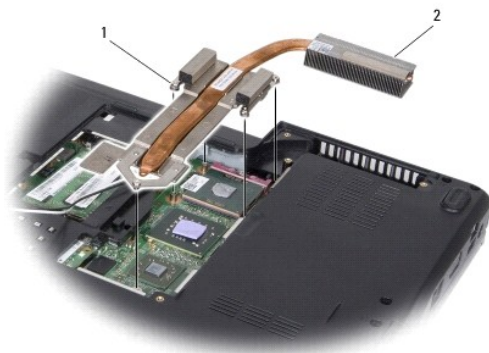
- [Retirar o dissipador de calor do processador](#)
- [Voltar a colocar o dissipador de calor do processador](#)

⚠ AVISO: Antes de trabalhar no interior do computador, leia as informações de segurança fornecidas com o mesmo. Para obter informações adicionais sobre melhores práticas de segurança, consulte a página inicial de Conformidade regulamentar em www.dell.com/regulatory_compliance.

- ➡ **AVISO:** Para evitar descargas electrostáticas, ligue-se à terra utilizando uma pulseira antiestática, ou toque periodicamente numa superfície metálica não pintada (como um conector na parte posterior do computador).
- ➡ **AVISO:** Para evitar danificar a placa de sistema, retire a bateria principal (consulte [Antes de trabalhar no interior do computador](#)) antes de trabalhar no interior do computador.
- ➡ **AVISO:** Apenas um técnico qualificado e especializado deve efectuar reparações no seu computador. Os danos causados por intervenções não autorizadas pela Dell™ não são abrangidos pela garantia.

Retirar o dissipador de calor do processador

1. Siga as instruções em [Antes de começar](#).
2. Retire a tampa da base (consulte [Retirar a tampa da base](#)).
3. Desaperte os cinco parafusos integrados que fixam o dissipador de calor do processador à placa de sistema.



1	parafusos integrados (5)	2	dissipador de calor do processador
---	--------------------------	---	------------------------------------

4. Levante o dissipador de calor do processador e retire-o do computador.

Voltar a colocar o dissipador de calor do processador

🔧 NOTA: A almofada de arrefecimento térmico original pode ser reutilizada se o processador e o dissipador de calor originais forem reinstalados em conjunto. Se o processador ou o dissipador de calor forem substituídos, utilize a almofada de arrefecimento térmico fornecida com o kit para garantir que a condutividade térmica é alcançada.

🔧 NOTA: Este procedimento pressupõe que já retirou o dissipador de calor do processador central e está pronto para o voltar a instalar.

1. Retire a parte de trás da almofada de arrefecimento térmico e fixe a almofada à parte do dissipador de calor que reveste o processador.
2. Coloque o dissipador de calor do processador na placa de sistema.
3. Aperte os cinco parafusos integrados que fixam o dissipador de calor do processador à placa de sistema.

4. Volte a colocar a tampa da base (consulte [Voltar a colocar a tampa da base](#)).
5. Deslize a bateria para dentro do respectivo compartimento até que esta encaixe no lugar.

[Regressar ao Índice](#)

[Regressar ao Índice](#)

Placa secundária

Manual de serviço do Dell™ Inspiron™ 1545

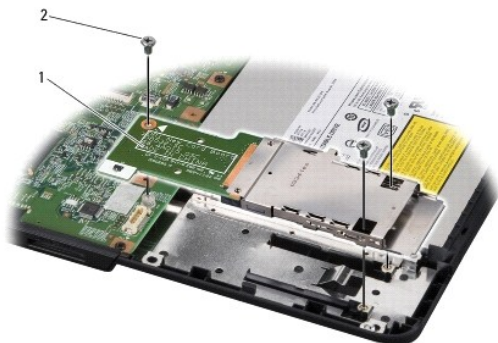
- [Remover a placa secundária](#)
- [Voltar a colocar a placa secundária](#)

⚠ AVISO: Antes de trabalhar no interior do computador, leia as informações de segurança fornecidas com o mesmo. Para obter informações adicionais sobre melhores práticas de segurança, consulte a página inicial de Conformidade regulamentar em www.dell.com/regulatory_compliance.

- ➡ **AVISO:** Para evitar descargas electrostáticas, ligue-se à terra utilizando uma pulseira antiestática com ligação à terra ou toque periodicamente numa superfície metálica não pintada (como o painel posterior) no computador.
- ➡ **AVISO:** Para evitar danificar a placa de sistema, retire a bateria principal (consulte [Antes de trabalhar no interior do computador](#)) antes de trabalhar no interior do computador.
- ➡ **AVISO:** Apenas um técnico qualificado e especializado deve efectuar reparações no seu computador. Os danos causados por intervenções não autorizadas pela Dell™ não são abrangidos pela garantia.

Remover a placa secundária

1. Siga as instruções em [Antes de começar](#).
2. Retire o apoio para mãos ([Retirar o apoio para mãos](#)).
3. Retire os três parafusos que fixam a placa secundária.
4. Levante e retire a placa secundária do computador.



1	placa secundária	2	parafusos (3)
---	------------------	---	---------------

Voltar a colocar a placa secundária

1. Alinhe a placa secundária com o conector da placa de sistema e com os orifícios dos parafusos na base do computador.
2. Volte a colocar os três parafusos que fixam a placa secundária.
- ➡ **AVISO:** Antes de ligar o computador, volte a colocar todos os parafusos e certifique-se de que não existem parafusos perdidos no interior do computador. Se não o fizer, poderá provocar danos no computador.
3. Volte a colocar o apoio para mãos ([Voltar a colocar o apoio para mãos](#)).

[Regressar ao Índice](#)

[Regressar ao Índice](#)

Ecrã

Manual de serviço do Dell™ Inspiron™ 1545

- [Conjunto do ecrã](#)
- [Moldura do ecrã](#)
- [Painel do ecrã](#)
- [Cabo do painel do ecrã](#)
- [Inversor do ecrã](#)

AVISO: Antes de trabalhar no interior do computador, leia as informações de segurança fornecidas com o mesmo. Para obter informações adicionais sobre melhores práticas de segurança, consulte a página inicial de Conformidade regulamentar em www.dell.com/regulatory_compliance.

- ➡ **AVISO:** Para evitar descargas electrostáticas, ligue-se à terra utilizando uma pulseira antiestática, ou toque periodicamente numa superfície metálica não pintada (como um conector na parte posterior do computador).
- ➡ **AVISO:** Para evitar danificar a placa de sistema, retire a bateria principal (consulte [Antes de trabalhar no interior do computador](#)) antes de trabalhar no interior do computador.
- ➡ **AVISO:** Apenas um técnico qualificado e especializado deve efectuar reparações no seu computador. Os danos causados por intervenções não autorizadas pela Dell™ não são abrangidos pela garantia.

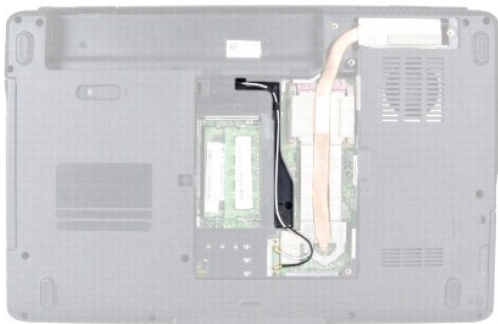
Conjunto do ecrã

Retirar o conjunto do ecrã

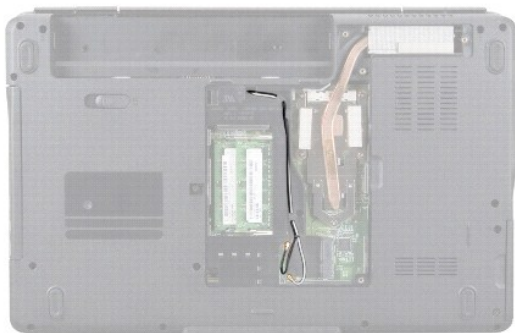
NOTA: A localização da Mini-Card pode variar de acordo com a placa gráfica suportada pelo computador. Para saber o tipo de placa gráfica instalada no seu computador, clique em **Iniciar** → **Painel de controlo** → **Sistema** → **Gestor de dispositivos** → **Placas gráficas**.

1. Siga as instruções em [Antes de começar](#).
2. Retire a tampa de controlo central (consulte [Remover a tampa de controlo central](#)).
3. Retire a tampa da base (consulte [Retirar a tampa da base](#)).
4. Desligue os cabos da Mini-Card, se aplicável.
5. Anote a disposição dos cabos e retire cuidadosamente os cabos de antena da Mini-Card das respectivas guias de encaminhamento.

ATI Mobility Radeon:



Mobile Intel® GMA:



6. Retire os dois parafusos da base do computador.



7. Volte o computador.

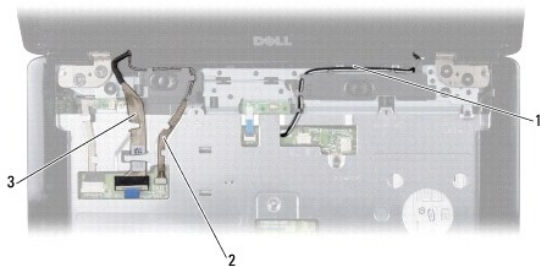
8. Retire o teclado (consulte [Retirar o teclado](#)).

9. Anote a disposição dos cabos e retire cuidadosamente os cabos de antena da Mini-Card das respectivas guias de encaminhamento e puxe os cabos através da placa de sistema, retirando-os da base do computador.

10. Puxe a patilha do cabo para desligar o cabo do ecrã do respectivo conector na placa de sistema.

11. Desligue o cabo da câmara opcional do conector na placa de sistema.

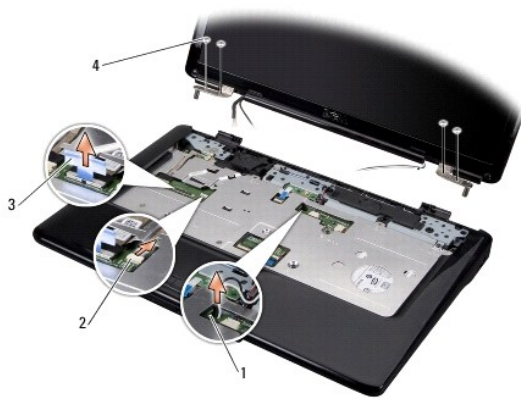
12. Anote a disposição dos cabos e retire cuidadosamente os cabos das respectivas guias de encaminhamento.



1	encaminhamento do cabo da antena da Mini-Card	2	encaminhamento do cabo da câmara (opcional)
3	encaminhamento do cabo do ecrã		

13. Retire os quatro parafusos (dois de cada lado) que fixam o conjunto do ecrã.

14. Levante o conjunto do ecrã e retire-o do computador.



1	encaixe de encaminhamento do cabo da antena da Mini-Card	2	conector do cabo da câmara (opcional)
3	patilha do cabo do ecrã	4	parafusos (4)

Voltar a colocar o conjunto do ecrã

1. Coloque o conjunto do ecrã na devida posição e volte a colocar os quatro parafusos (dois de cada lado) que fixam o conjunto do ecrã.
2. Disponha o cabo da câmara opcional e o cabo do ecrã pelas guias de encaminhamento e ligue os cabos aos respectivos conectores na placa de sistema.
3. Disponha os cabos de antena da Mini-Card nas respectivas guias de encaminhamento, no apoio para mãos e através da placa de sistema.
4. Volte a colocar o teclado (consulte [Voltar a colocar o teclado](#)).
5. Volte a colocar a tampa de controlo central (consulte [Voltar a colocar a tampa de controlo central](#)).
6. Volte a colocar os dois parafusos na base do computador.
7. Ligue o computador e disponha os cabos de antena da Mini-Card ao longo das respectivas guias de encaminhamento.
8. Ligue os cabos de antena adequados à Mini-Card. A tabela seguinte mostra o esquema de cores dos cabos de antena para a Mini-Card suportada pelo computador:

Conectores na Mini-Card	Esquema de cores do cabo de antena
WLAN (2 cabos de antena)	
WLAN principal (triângulo branco)	branco
WLAN auxiliar (triângulo preto)	preto

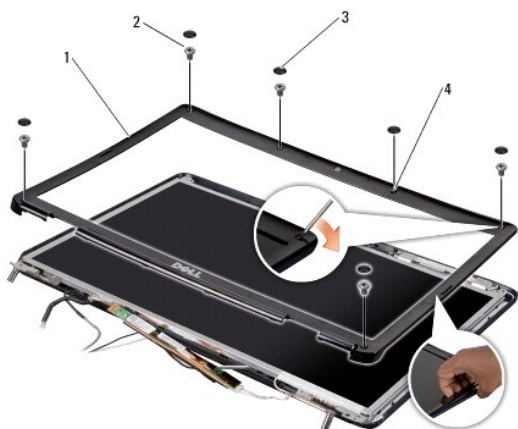
9. Volte a colocar a tampa da base (consulte [Voltar a colocar a tampa da base](#)).
- AVISO:** Antes de ligar o computador, volte a colocar todos os parafusos e certifique-se de que não existem parafusos perdidos no interior do computador. Se não o fizer, poderá provocar danos no computador.
10. Deslize a bateria para dentro do respectivo compartimento até que esta encaixe no lugar.

Moldura do ecrã

Retirar a moldura do ecrã

➡ **AVISO:** A moldura do ecrã é extremamente frágil. Tenha cuidado ao removê-la para evitar danificá-la.

1. Retire o conjunto do ecrã (consulte [Retirar o conjunto do ecrã](#)).
2. Retire as seis coberturas de borracha dos parafusos.
3. Retire o parafuso integrado e os cinco parafusos que fixam a moldura do ecrã.
4. Com as pontas dos dedos, levante cuidadosamente a extremidade interior da moldura do ecrã.
5. Retire a moldura do ecrã.



1	moldura do ecrã	2	parafusos (5)
3	coberturas de borracha dos parafusos (6)	4	parafuso integrado

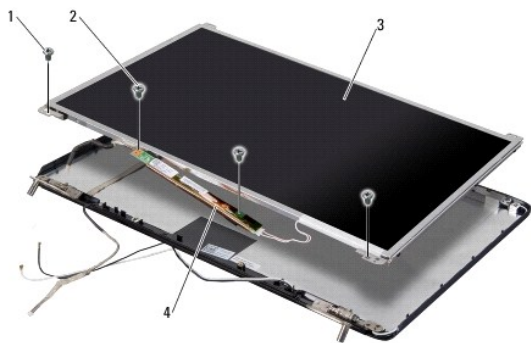
Voltar a colocar a moldura do ecrã

1. Volte a alinhar a moldura do ecrã sobre o respectivo painel e encaixe-a cuidadosamente no sítio.
2. Volte a colocar os cinco parafusos e aperte o parafuso integrado.
3. Volte a colocar as seis coberturas de borracha dos parafusos.
4. Volte a colocar o conjunto do ecrã (consulte [Voltar a colocar o conjunto do ecrã](#)).

Painel do ecrã

Retirar o painel do ecrã

1. Retire o conjunto do ecrã (consulte [Retirar o conjunto do ecrã](#)).
2. Retire a moldura do ecrã (consulte [Moldura do ecrã](#)).
3. Retire os dois parafusos que fixam o painel do ecrã.
4. Retire os dois parafusos que fixam a placa do inversor.



1	parafusos do painel do ecrã (2)	2	parafusos da placa do inversor (2)
3	painel do ecrã	4	placa do inversor

- Desligue os cabos dos conectores de ambos os lados da placa do inversor.
- Retire o cabo do painel do ecrã (consulte [Retirar o cabo do painel do ecrã](#)).
- Retire os seis parafusos (três de cada lado) que fixam os suportes do painel do ecrã ao mesmo.




1	parafusos (6)	2	suportes do painel do ecrã (2)
---	---------------	---	--------------------------------

Voltar a colocar o painel do ecrã

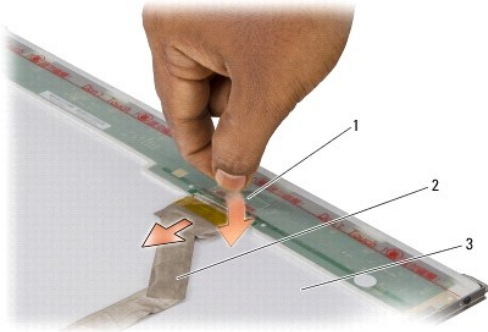
- Coloque devidamente os suportes do painel do ecrã, voltando a colocar os seis parafusos (três de cada lado).
 - Volte a colocar o cabo do painel do ecrã (consulte [Voltar a colocar o cabo do painel do ecrã](#)).
 - Ligue os cabos aos conectores de ambos os lados da placa do inversor.
 - Alinhe o painel do ecrã e a placa do inversor com a estrutura do ecrã.
 - Volte a colocar os dois parafusos que fixam o painel do ecrã.
 - Volte a colocar os dois parafusos que fixam a placa do inversor.
 - Volte a colocar a moldura do ecrã (consulte [Voltar a colocar a moldura do ecrã](#)).
 - Volte a colocar o conjunto do ecrã (consulte [Voltar a colocar o conjunto do ecrã](#)).
-

Cabo do painel do ecrã

Retirar o cabo do painel do ecrã

 **NOTA:** Os cabos e os conectores do painel do ecrã podem variar consoante o painel do ecrã que tiver adquirido.

1. Retire o conjunto do ecrã (consulte [Retirar o conjunto do ecrã](#)).
2. Retire a moldura do ecrã (consulte [Moldura do ecrã](#)).
3. Retire o painel do ecrã (consulte [Painel do ecrã](#)).
4. Vire o painel do ecrã ao contrário e coloque-o numa superfície limpa.



1	fita adesiva que fixa o cabo do painel do ecrã ao conector na parte de cima	2	cabo do painel do ecrã
3	parte posterior do painel do ecrã		

5. Retire a fita adesiva que fixa o cabo do painel do ecrã ao conector na parte de cima e desligue o cabo do conector.

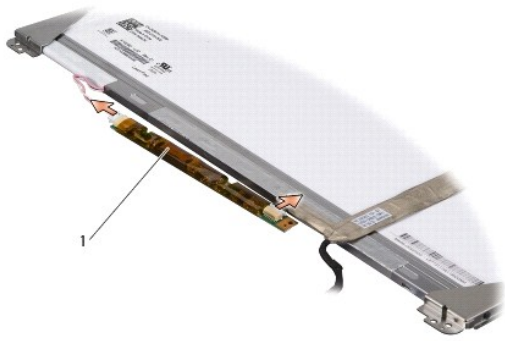
Voltar a colocar o cabo do painel do ecrã

1. Volte a ligar o cabo do ecrã ao conector na parte de cima.
2. Volte a colocar o painel do ecrã (consulte [Voltar a colocar o painel do ecrã](#)).
3. Volte a colocar a moldura do ecrã (consulte [Voltar a colocar a moldura do ecrã](#)).
4. Volte a colocar o conjunto do ecrã (consulte [Voltar a colocar o conjunto do ecrã](#)).

Inversor do ecrã

Retirar o inversor do ecrã

1. Retire o conjunto do ecrã (consulte [Retirar o conjunto do ecrã](#)).
2. Retire a moldura do ecrã (consulte [Retirar a moldura do ecrã](#)).
3. Retire o painel do ecrã (consulte [Retirar o painel do ecrã](#)).
4. Desligue os cabos dos conectores de ambos os lados da placa do inversor.



1	placa do inversor
---	-------------------

5. Levante a placa do inversor e retire-a do painel do ecrã.

Voltar a colocar o inversor do ecrã

1. Ligue os cabos aos conectores de ambos os lados da placa do inversor.
2. Volte a colocar o painel do ecrã (consulte [Voltar a colocar o painel do ecrã](#)).
3. Volte a colocar a moldura do ecrã (consulte [Voltar a colocar a moldura do ecrã](#)).
4. Volte a colocar o conjunto do ecrã (consulte [Voltar a colocar o conjunto do ecrã](#)).

[Regressar ao Índice](#)

[Regressar ao Índice](#)

Ventilador

Manual de serviço do Dell™ Inspiron™ 1545

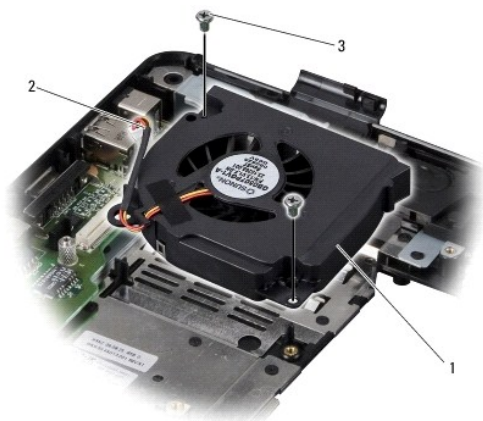
- [Retirar o ventilador](#)
- [Voltar a colocar o ventilador](#)

⚠ AVISO: Antes de trabalhar no interior do computador, leia as informações de segurança fornecidas com o mesmo. Para obter informações adicionais sobre melhores práticas de segurança, consulte a página inicial de Conformidade regulamentar em www.dell.com/regulatory_compliance.

- ➡ **AVISO:** Para evitar descargas electrostáticas, ligue-se à terra utilizando uma pulseira antiestática, ou toque periodicamente numa superfície metálica não pintada (como um conector na parte posterior do computador).
- ➡ **AVISO:** Para evitar danificar a placa de sistema, retire a bateria principal (consulte [Antes de trabalhar no interior do computador](#)) antes de trabalhar no interior do computador.
- ➡ **AVISO:** Apenas um técnico qualificado e especializado deve efectuar reparações no seu computador. Os danos causados por intervenções não autorizadas pela Dell™ não são abrangidos pela garantia.

Retirar o ventilador

1. Siga as instruções em [Antes de começar](#).
2. Retire a placa de sistema (consulte [Retirar a placa de sistema](#)).
3. Retire os dois parafusos que fixam o ventilador à base do computador.
4. Levante e retire o ventilador do computador.



1	ventilador	2	cabo do ventilador
3	parafusos (2)		

Voltar a colocar o ventilador

- 🔍 **NOTA:** A almofada de arrefecimento térmico original pode ser reutilizada se o processador e o dissipador de calor originais forem reinstalados em conjunto. Se o processador ou o dissipador de calor forem substituídos, utilize a almofada de arrefecimento térmico fornecida com o kit para garantir que a condutividade térmica é alcançada.
- 🔍 **NOTA:** Este procedimento pressupõe que já retirou o ventilador e está pronto para voltar a instalá-lo.

1. Volte a colocar o ventilador.
2. Volte a colocar os dois parafusos que fixam o ventilador à base do computador.

3. Volte a colocar a placa de sistema (consulte [Voltar a colocar a placa de sistema](#)).

[Regressar ao Índice](#)

[Regressar ao Índice](#)

Unidade de disco rígido

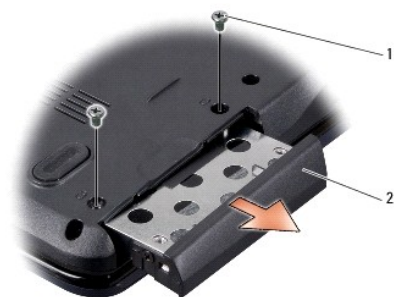
Manual de serviço do Dell™ Inspiron™ 1545

- [Retirar a unidade de disco rígido](#)
- [Voltar a colocar a unidade de disco rígido](#)

- ⚠ AVISO:** Se retirar a unidade de disco rígido do computador enquanto estiver quente, não toque no invólucro de metal da mesma.
- ⚠ AVISO:** Antes de trabalhar no interior do computador, leia as informações de segurança fornecidas com o mesmo. Para obter informações adicionais sobre melhores práticas de segurança, consulte a página inicial de Conformidade regulamentar em www.dell.com/regulatory_compliance.
- ➡ **AVISO:** Para evitar a perda de dados, desligue o computador (consulte [Desligar o computador](#)) antes de retirar a unidade de disco rígido. Não retire a unidade de disco rígido enquanto o computador estiver ligado ou enquanto estiver no modo de suspensão.
- ➡ **AVISO:** As unidades de disco rígido são extremamente frágeis. Tenha muito cuidado quando manusear a unidade de disco rígido.
- ➡ **AVISO:** Para evitar danificar a placa de sistema, retire a bateria principal (consulte [Antes de trabalhar no interior do computador](#)) antes de trabalhar no interior do computador.
- ➡ **AVISO:** Apenas um técnico qualificado e especializado deve efectuar reparações no seu computador. Os danos causados por intervenções não autorizadas pela Dell™ não são abrangidos pela garantia.
- 📌 **NOTA:** A Dell não garante compatibilidade nem presta apoio técnico a unidades de disco rígido obtidas a partir de outras fontes que não a Dell.
- 📌 **NOTA:** Se está a instalar uma unidade de disco rígido obtida a partir de outra fonte que não a Dell, tem de instalar um sistema operativo, controladores e utilitários na nova unidade de disco rígido (para mais informações, consulte o *Guia de tecnologia Dell*).

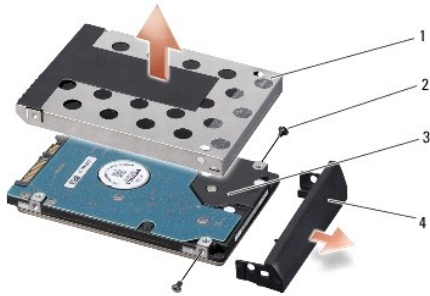
Retirar a unidade de disco rígido

1. Siga as instruções em [Antes de começar](#).
 2. Retire os dois parafusos que fixam o conjunto da unidade de disco rígido à base do computador.
 3. Faça deslizar o conjunto da unidade de disco rígido para fora do compartimento.
- ➡ **AVISO:** Enquanto a unidade de disco rígido não estiver no computador, coloque-a numa embalagem de protecção antiestática (consulte a secção sobre protecção contra descargas electrostáticas, nas instruções de segurança fornecidas com o seu computador).



1	parafusos (2)	2	conjunto da unidade de disco rígido
---	---------------	---	-------------------------------------

4. Retire os dois parafusos (um de cada lado) que fixam a caixa e a moldura à unidade de disco rígido.
5. Retire a moldura da unidade de disco rígido.
6. Levante e retire a caixa da unidade de disco rígido.



1	caixa da unidade de disco rígido	2	parafusos (2)
3	unidade de disco rígido	4	moldura da unidade de disco rígido

Voltar a colocar a unidade de disco rígido

1. Retire a nova unidade da embalagem.

Guarde a embalagem original para armazenar ou transportar a unidade de disco rígido.

➔ **AVISO:** Utilize pressão firme e constante para fazer deslizar a unidade para o respectivo lugar. Se utilizar força excessiva, pode danificar o conector.

2. Volte a colocar a caixa e a moldura da unidade de disco rígido.

3. Volte a colocar os dois parafusos (um de cada lado) que fixam a caixa e a moldura à unidade de disco rígido.

4. Faça deslizar o conjunto da unidade de disco rígido para dentro do compartimento.

5. Volte a colocar os dois parafusos que fixam o conjunto da unidade de disco rígido à base do computador.

➔ **AVISO:** Antes de ligar o computador, volte a colocar todos os parafusos e certifique-se de que não existem parafusos perdidos no interior do computador. Se não o fizer, poderá provocar danos no computador.

6. Faça deslizar a bateria para dentro do compartimento até esta encaixar devidamente.

7. Instale o sistema operativo do seu computador, conforme necessário (consulte o *Guia de tecnologia Dell*).

8. Instale os controladores e os utilitários do seu computador, conforme necessário (consulte o *Guia de tecnologia Dell*).

[Regressar ao Índice](#)

[Regressar ao Índice](#)

Teclado

Manual de serviço do Dell™ Inspiron™ 1545

- [Retirar o teclado](#)
- [Voltar a colocar o teclado](#)

⚠ AVISO: Antes de trabalhar no interior do computador, leia as informações de segurança fornecidas com o mesmo. Para obter informações adicionais sobre melhores práticas de segurança, consulte a página inicial de Conformidade regulamentar em www.dell.com/regulatory_compliance.

- ➡ **AVISO:** Para evitar descargas electrostáticas, ligue-se à terra utilizando uma pulseira antiestática, ou toque periodicamente numa superfície metálica não pintada (como um conector na parte posterior do computador).
- ➡ **AVISO:** Para evitar danificar a placa de sistema, retire a bateria principal (consulte [Antes de trabalhar no interior do computador](#)) antes de trabalhar no interior do computador.
- ➡ **AVISO:** Apenas um técnico qualificado e especializado deve efectuar reparações no seu computador. Os danos causados por intervenções não autorizadas pela Dell™ não são abrangidos pela garantia.

Retirar o teclado

1. Siga as instruções em [Antes de começar](#).
2. Retire a tampa de controlo central (consulte [Remover a tampa de controlo central](#)).
3. Retire os dois parafusos na parte superior do teclado.
- ➡ **AVISO:** O revestimento das teclas do teclado é frágil, desloca-se com facilidade e a sua substituição é uma tarefa morosa. Tenha cuidado ao retirar e manusear o teclado.
- ➡ **AVISO:** Seja extremamente cuidadoso quando retirar e manusear o teclado. Caso contrário, pode riscar o painel do ecrã.
4. Faça deslizar cuidadosamente o teclado, retirando-o do computador e vire-o ao contrário para aceder ao respectivo conector. Não puxe o teclado com força.




1	teclado	2	parafusos (2)
3	patilhas do teclado (6)	4	trinco do conector
5	cabo do teclado		

5. Levante o trinco do conector que fixa o cabo do teclado ao conector na placa de sistema e retire o cabo.
6. Levante o teclado e retire-o do computador.

Voltar a colocar o teclado

1. Faça deslizar o cabo do teclado para o conector na placa de sistema e empurre para baixo o trinco do conector que fixa o cabo do teclado ao conector na placa de sistema.

2. Alinhe as patilhas ao longo da parte inferior do teclado com os encaixes do apoio para mãos e faça deslizar o teclado por baixo do apoio para mãos.

 **AVISO:** O revestimento das teclas do teclado é frágil, desloca-se com facilidade e a sua substituição é uma tarefa morosa. Tenha cuidado ao retirar e manusear o teclado.

3. Volte a colocar os dois parafusos na parte superior do teclado.

4. Volte a colocar a tampa de controlo central (consulte [Voltar a colocar a tampa de controlo central](#)).

5. Deslize a bateria para dentro do respectivo compartimento até ela encaixar no lugar.

[Regressar ao Índice](#)

[Regressar ao Índice](#)

Memória

Manual de serviço do Dell™ Inspiron™ 1545

- [Retirar o\(s\) módulo\(s\) de memória](#)
- [Voltar a colocar o\(s\) módulo\(s\) de memória](#)

⚠ AVISO: Antes de trabalhar no interior do computador, leia as informações de segurança fornecidas com o mesmo. Para obter informações adicionais sobre melhores práticas de segurança, consulte a página inicial de Conformidade regulamentar em www.dell.com/regulatory_compliance.

- ➡ **AVISO:** Para evitar descargas electrostáticas, ligue-se à terra utilizando uma pulseira antiestática, ou toque periodicamente numa superfície metálica não pintada (como um conector na parte posterior do computador).
- ➡ **AVISO:** Para evitar danificar a placa de sistema, retire a bateria principal (consulte [Antes de trabalhar no interior do computador](#)) antes de trabalhar no interior do computador.
- ➡ **AVISO:** Apenas um técnico qualificado e especializado deve efectuar reparações no seu computador. Os danos causados por intervenções não autorizadas pela Dell™ não são abrangidos pela garantia.

Pode aumentar a memória do computador instalando módulos de memória na placa de sistema. Consulte a secção de especificações no seu *Guia de configuração* para obter informações sobre a memória suportada pelo seu computador. Instale apenas módulos de memória compatíveis com o computador.

📌 NOTA: Os módulos de memória adquiridos na Dell estão abrangidos pela garantia do computador.

O computador tem duas tomadas SODIMM que permitem um fácil acesso através da parte inferior do computador. O módulo de memória DIMM B está localizado directamente acima do módulo de memória DIMM A, localizado na parte inferior do computador.

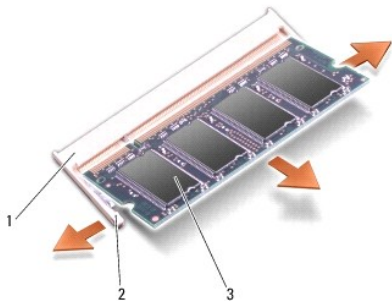
- ➡ **AVISO:** Se necessitar de instalar módulos de memória em dois conectores, instale um módulo no conector identificado com "DIMM A" antes de instalar um módulo no conector identificado com "DIMM B".

Retirar o(s) módulo(s) de memória

1. Siga as instruções em [Antes de começar](#).
2. Retire a tampa da base (consulte [Retirar a tampa da base](#)).

- ➡ **AVISO:** Para evitar danos no conector do módulo de memória, não utilize ferramentas para alargar os grampos de fixação do módulo de memória.

3. Utilize as pontas dos dedos para alargar cuidadosamente os ganchos de fixação em cada extremidade do conector do módulo de memória, até este desencaixar.
4. Retire o módulo de memória do conector.



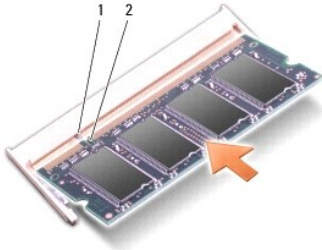
1	conector do módulo de memória	2	ganchos de fixação (2)
3	módulo de memória		

Voltar a colocar o(s) módulo(s) de memória

1. Alinhe o entalhe na extremidade do módulo de memória com a patilha no conector do módulo de memória.

2. Faça deslizar o módulo firmemente para o encaixe num ângulo de 45 graus e pressione o módulo para baixo até este encaixar devidamente. Se não ouvir um clique, retire o módulo e volte a instalá-lo.

NOTA: Se o módulo de memória não estiver instalado adequadamente, o computador pode não arrancar.




1	patilha	2	entalhe
---	---------	---	---------

AVISO: Se tiver dificuldades em fechar a tampa, retire o módulo de memória e volte a instalá-lo. Forçar a tampa a fechar pode danificar o computador.

3. Volte a colocar a tampa da base (consulte [Voltar a colocar a tampa da base](#)).
4. Faça deslizar a bateria para dentro do respectivo compartimento ou ligue o adaptador de CA ao computador e a uma tomada eléctrica.
5. Ligue o computador.

Ao iniciar, o computador detecta a memória adicional e actualiza automaticamente as informações de configuração do sistema.

Para confirmar a quantidade de memória instalada no computador, clique em **Iniciar**  → **Ajuda e suporte** → **Dell System Information** (Informações do sistema Dell).

[Regressar ao Índice](#)

[Regressar ao Índice](#)

Mini-Card sem fios

Manual de serviço do Dell™ Inspiron™ 1545

- [Retirar a Mini-Card](#)
- [Voltar a colocar a Mini-Card](#)

⚠ AVISO: Antes de trabalhar no interior do computador, leia as informações de segurança fornecidas com o mesmo. Para obter informações adicionais sobre melhores práticas de segurança, consulte a página inicial de Conformidade regulamentar em www.dell.com/regulatory_compliance.

➡ **AVISO:** Para evitar descargas electrostáticas, ligue-se à terra utilizando uma pulseira antiestática, ou toque periodicamente numa superfície metálica não pintada (como um conector na parte posterior do computador).

➡ **AVISO:** Para evitar danificar a placa de sistema, retire a bateria principal (consulte [Antes de trabalhar no interior do computador](#)) antes de trabalhar no interior do computador.

➡ **AVISO:** Apenas um técnico qualificado e especializado deve efectuar reparações no seu computador. Os danos causados por intervenções não autorizadas pela Dell™ não são abrangidos pela garantia.

🔧 **NOTA:** A Dell não garante compatibilidade nem presta apoio técnico a Mini-Cards de outros fornecedores que não a Dell.

Se comprou uma Mini-Card sem fios com o seu computador, esta já se encontra instalada.

O computador oferece suporte para um encaixe Mini-Card de meia dimensão para WLAN.

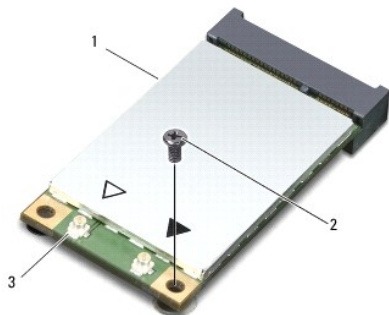
🔧 **NOTA:** O encaixe de WLAN suporta uma Mini-Card de meia dimensão.

🔧 **NOTA:** Dependendo da configuração do sistema aquando da venda, o encaixe Mini-Card pode não ter qualquer Mini-Card instalada.

Retirar a Mini-Card

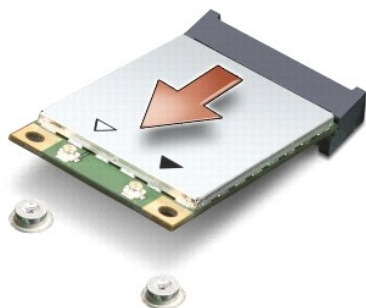
🔧 **NOTA:** A localização da Mini-Card pode variar de acordo com a placa gráfica suportada pelo computador. Para saber o tipo de placa gráfica instalada no seu computador, clique em **Iniciar** → **Painel de controlo** → **Sistema** → **Gestor de dispositivos** → **Placas gráficas**.

1. Siga as instruções em [Antes de começar](#).
2. Retire as seguintes peças, de acordo com a placa gráfica suportada pelo computador.
 - 1 Mobile Intel® GMA:
 - Retire a tampa da base (consulte [Retirar a tampa da base](#)).
 - 1 ATI Mobility Radeon:
 - Retire a placa de sistema e vire-a ao contrário (consulte [Retirar a placa de sistema](#)).
3. Desligue os cabos da Mini-Card, se aplicável.
4. Retire o parafuso que fixa a Mini-Card ao conector da placa de sistema.



1	Mini-Card	2	parafuso	3	conectores do cabo de antena (2)
---	-----------	---	----------	---	----------------------------------

5. Retire a Mini-Card do conector da placa de sistema.



AVISO: Enquanto a Mini-Card não estiver no computador, guarde-a na embalagem de protecção anti-estática. Para obter mais informações, consulte "Proteger contra descarga electrostática" nas informações de segurança fornecidas com o computador.

Voltar a colocar a Mini-Card

NOTA: A localização da Mini-Card pode variar de acordo com a placa gráfica suportada pelo computador. Para saber o tipo de placa gráfica instalada no seu computador, clique em **Iniciar** → **Painel de controlo** → **Sistema** → **Gestor de dispositivos** → **Placas gráficas**.

1. Retire a nova Mini-Card da respectiva embalagem.

AVISO: Utilize uma pressão firme e constante para deslizar a placa para o respectivo lugar. Se utilizar força excessiva, pode danificar o conector.

2. Introduza o conector da Mini-Card a um ângulo de 45 graus no conector da placa de sistema adequado. Por exemplo, o conector da placa WLAN está identificado como **WLAN**, etc.
3. Pressione para baixo a outra extremidade da Mini-Card em direcção ao encaixe na placa de sistema.
4. Volte a colocar o parafuso que fixa a Mini-Card ao conector da placa de sistema.
5. Ligue os cabos de antena adequados à Mini-Card. A tabela seguinte mostra o esquema de cores dos cabos de antena para a Mini-Card suportada pelo computador:

Conectores na Mini-Card	Esquema de cores do cabo de antena
WLAN (2 cabos de antena)	
WLAN principal (triângulo branco)	branco
WLAN auxiliar (triângulo preto)	preto

6. Volte a colocar as seguintes peças, de acordo com a placa gráfica suportada pelo computador.
 - 1 Mobile Intel® GMA:
 - o Volte a colocar a tampa da base (consulte [Voltar a colocar a tampa da base](#)).
 - 1 ATI Mobility Radeon:
 - o Volte a colocar a placa de sistema (consulte [Voltar a colocar a placa de sistema](#)).
7. Deslize a bateria para dentro do respectivo compartimento até que esta encaixe no lugar.
8. Instale os controladores e os utilitários para o seu computador, conforme for necessário. Para obter mais informações, consulte o *Guia de Tecnologia Dell*.

NOTA: Se estiver a instalar uma placa de comunicação de outro fornecedor que não a Dell, tem de instalar os utilitários e os controladores adequados. Para obter informações genéricas sobre controladores, consulte o *Guia de Tecnologia da Dell*.

[Regressar ao Índice](#)

[Regressar ao Índice](#)

Unidade óptica

Manual de serviço do Dell™ Inspiron™ 1545

- [Retirar a unidade óptica](#)
- [Voltar a colocar a unidade óptica](#)

⚠ AVISO: Antes de trabalhar no interior do computador, leia as informações de segurança fornecidas com o mesmo. Para obter informações adicionais sobre melhores práticas de segurança, consulte a página inicial de Conformidade regulamentar em www.dell.com/regulatory_compliance.

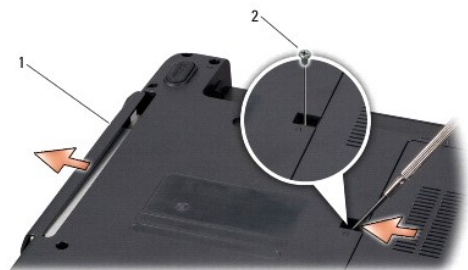
➡ **AVISO:** Para evitar descargas electrostáticas, ligue-se à terra utilizando uma pulseira antiestática com ligação à terra ou toque periodicamente numa superfície metálica não pintada (como o painel posterior) no computador.

➡ **AVISO:** Para evitar danificar a placa de sistema, retire a bateria principal (consulte [Antes de trabalhar no interior do computador](#)) antes de trabalhar no interior do computador.

➡ **AVISO:** Apenas um técnico qualificado e especializado deve efectuar reparações no seu computador. Os danos causados por intervenções não autorizadas pela Dell™ não são abrangidos pela garantia.

Retirar a unidade óptica

1. Siga as instruções em [Antes de começar](#).
2. Retire o parafuso que fixa a unidade óptica à base do computador.
3. Utilizando um instrumento de plástico pontiagudo ou uma chave de parafusos, retire a unidade óptica do compartimento.



1	unidade óptica	2	parafuso
---	----------------	---	----------

Voltar a colocar a unidade óptica

1. Faça deslizar a unidade óptica para dentro do compartimento.
2. Volte a colocar o parafuso que fixa a unidade óptica à base do computador.
3. Faça deslizar a bateria para dentro do respectivo compartimento até esta encaixar no lugar.

[Regressar ao Índice](#)

[Regressar ao Índice](#)

Apoio para mãos

Manual de serviço do Dell™ Inspiron™ 1545

- [Retirar o apoio para mãos](#)
- [Voltar a colocar o apoio para mãos](#)

⚠ AVISO: Antes de trabalhar no interior do computador, leia as informações de segurança fornecidas com o mesmo. Para obter informações adicionais sobre melhores práticas de segurança, consulte a página inicial de Conformidade regulamentar em www.dell.com/regulatory_compliance.

⚠ **AVISO:** Para evitar descargas electrostáticas, ligue-se à terra utilizando uma pulseira antiestática ou toque periodicamente numa superfície metálica não pintada (como o painel posterior) no computador.

⚠ **AVISO:** Para evitar danificar a placa de sistema, retire a bateria principal (consulte [Antes de trabalhar no interior do computador](#)) antes de trabalhar no interior do computador.

⚠ **AVISO:** Apenas um técnico qualificado e especializado deve efectuar reparações no seu computador. Os danos causados por intervenções não autorizadas pela Dell™ não são abrangidos pela garantia.

Retirar o apoio para mãos

📌 **NOTA:** A localização da Mini-Card pode variar de acordo com a placa gráfica suportada pelo computador. Para saber o tipo de placa gráfica instalada no seu computador, clique em **Iniciar** → **Painel de controlo** → **Sistema** → **Gestor de dispositivos** → **Placas gráficas**.

1. Siga as instruções em [Antes de começar](#).
2. Retire a unidade de disco rígido (consulte [Retirar a unidade de disco rígido](#)).
3. Retire a unidade óptica (consulte [Retirar a unidade óptica](#)).
4. Retire a tampa de controlo central (consulte [Remover a tampa de controlo central](#)).
5. Retire o teclado (consulte [Retirar o teclado](#)).
6. Retire a tampa da base (consulte [Retirar a tampa da base](#)).
7. Retire todos os módulos de memória instalados (consulte [Retirar o\(s\) módulo\(s\) de memória](#)).
8. Retire o dissipador de calor do processador e o processador (consulte [Retirar o dissipador de calor do processador](#) e [Retirar o processador](#)).
9. Retire o conjunto do ecrã (consulte [Retirar o conjunto do ecrã](#)).
10. Retire os onze parafusos da base do computador.

ATI Mobility Radeon:



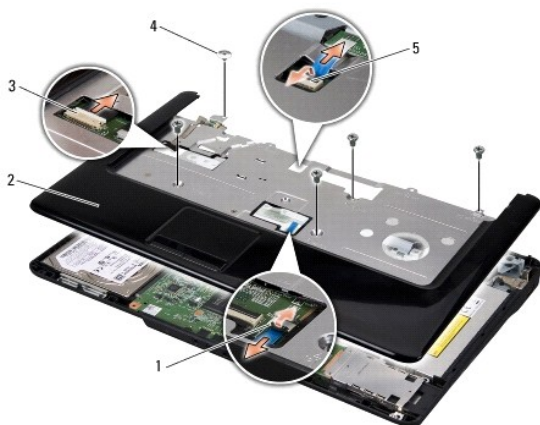
Mobile Intel® GMA:



11. Coloque o computador na sua posição original e retire os cinco parafusos da parte superior do apoio para mãos.

➔ **AVISO:** Puxe a patilha de plástico na parte superior dos conectores para evitar danificar os conectores.

12. Desligue o cabo do touch pad, o cabo da placa Bluetooth e o cabo da placa de alimentação dos respectivos conectores na placa de sistema.



1	conector do cabo do touch pad	2	apoio para mãos
3	conector do cabo da placa Bluetooth	4	parafusos (5)
5	conector do cabo da placa de alimentação		

➔ **AVISO:** Separe cuidadosamente o apoio para mãos da base do computador para evitar danificá-lo.

13. Comece pela parte posterior central do apoio para mãos e utilize os dedos para soltá-lo cuidadosamente da base do computador, levantando o interior do apoio para mãos enquanto o puxa pelo exterior.

Voltar a colocar o apoio para mãos

1. Alinhe o apoio para mãos com a base do computador e encaixe-o cuidadosamente no sítio.
2. Ligue o cabo do touch pad, o cabo da placa Bluetooth e o cabo da placa de alimentação aos respectivos conectores na placa de sistema.
3. Volte a colocar os cinco parafusos na parte superior do apoio para mãos.
4. Vire o computador e volte a colocar os onze parafusos na base do computador.
5. Volte a colocar o conjunto do ecrã (consulte [Voltar a colocar o conjunto do ecrã](#)).

6. Volte a colocar o dissipador de calor do processador e o processador (consulte [Voltar a colocar o dissipador de calor do processador](#) e [Instalar o processador](#)).
7. Volte a instalar os módulos de memória, se for o caso (consulte [Voltar a colocar o\(s\) módulo\(s\) de memória](#)).
8. Volte a colocar a tampa da base (consulte [Voltar a colocar a tampa da base](#)).
9. Volte a colocar o teclado (consulte [Voltar a colocar o teclado](#)).
10. Volte a colocar a tampa de controlo central (consulte [Voltar a colocar a tampa de controlo central](#)).
11. Volte a colocar a unidade óptica (consulte [Voltar a colocar a unidade óptica](#)).
12. Volte a colocar a unidade de disco rígido (consulte [Voltar a colocar a unidade de disco rígido](#)).
13. Volte a colocar as placas ExpressCard no encaixe ExpressCard, se for o caso.
14. Deslize a bateria para dentro do respectivo compartimento até que esta encaixe no lugar.

[Regressar ao Índice](#)

[Regressar ao Índice](#)

Placa de alimentação

Manual de serviço do Dell™ Inspiron™ 1545

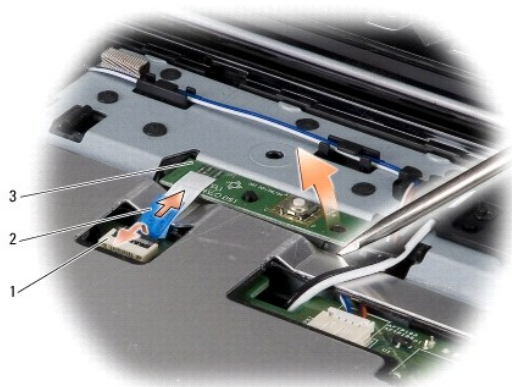
- [Retirar a placa de alimentação](#)
- [Voltar a colocar a placa de alimentação](#)

⚠ AVISO: Antes de trabalhar no interior do computador, leia as informações de segurança fornecidas com o mesmo. Para obter informações adicionais sobre melhores práticas de segurança, consulte a página inicial de Conformidade regulamentar em www.dell.com/regulatory_compliance.

- ➡ **AVISO:** Para evitar descargas electrostáticas, ligue-se à terra utilizando uma pulseira antiestática, ou toque periodicamente numa superfície metálica não pintada (como um conector na parte posterior do computador).
- ➡ **AVISO:** Para evitar danificar a placa de sistema, retire a bateria principal (consulte [Antes de trabalhar no interior do computador](#)) antes de trabalhar no interior do computador.
- ➡ **AVISO:** Apenas um técnico qualificado e especializado deve efectuar reparações no seu computador. Os danos causados por intervenções não autorizadas pela Dell™ não são abrangidos pela garantia.

Retirar a placa de alimentação

1. Siga as instruções em [Antes de começar](#).
2. Retire a tampa de controlo central (consulte [Remover a tampa de controlo central](#)).
3. Retire o teclado (consulte [Retirar o teclado](#)).
4. Levante o trinco do conector que fixa o cabo da placa de alimentação ao conector na placa de sistema e retire o cabo.
- ➡ **AVISO:** Seja extremamente cuidadoso quando retirar a placa de alimentação. A placa de alimentação está colada ao computador. Não puxe pelo cabo para soltar a placa de alimentação.
5. Utilize um instrumento de plástico pontiagudo ou uma chave de parafusos para retirar a placa de alimentação do computador.
6. Levante e retire a placa de alimentação do computador.



1	conector do cabo	2	patilha do cabo
3	placa de alimentação		

Voltar a colocar a placa de alimentação

1. Volte a colocar a placa de alimentação.
2. Faça deslizar o cabo da placa de alimentação para o respectivo conector na placa de sistema e empurre para baixo o trinco do conector que fixa o cabo

da placa de alimentação ao conector na placa de sistema.

3. Volte a colocar o teclado (consulte [Voltar a colocar o teclado](#)).
4. Volte a colocar a tampa de controlo central (consulte [Voltar a colocar a tampa de controlo central](#)).
5. Faça deslizar a bateria para dentro do respectivo compartimento até esta encaixar no lugar.

[Regressar ao Índice](#)

[Regressar ao Índice](#)

Altifalantes

Manual de serviço do Dell™ Inspiron™ 1545

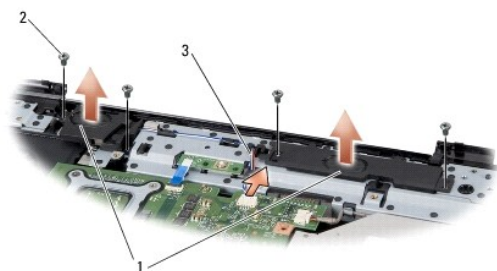
- [Retirar os altifalantes](#)
- [Voltar a colocar os altifalantes](#)

⚠ AVISO: Antes de trabalhar no interior do computador, leia as informações de segurança fornecidas com o mesmo. Para obter informações adicionais sobre melhores práticas de segurança, consulte a página inicial de Conformidade regulamentar em www.dell.com/regulatory_compliance.

- ⚡ **AVISO:** Para evitar descargas electrostáticas, ligue-se à terra utilizando uma pulseira antiestática ou toque periodicamente numa superfície metálica não pintada (como o painel posterior) no computador.
- 🔋 **AVISO:** Para evitar danificar a placa de sistema, retire a bateria principal (consulte [Antes de trabalhar no interior do computador](#)) antes de trabalhar no interior do computador.
- 🔧 **AVISO:** Apenas um técnico qualificado e especializado deve efectuar reparações no seu computador. Os danos causados por intervenções não autorizadas pela Dell™ não são abrangidos pela garantia.

Retirar os altifalantes

1. Siga as instruções em [Antes de começar](#).
2. Retire o apoio para mãos ([Retirar o apoio para mãos](#)).
3. Retire os quatro parafusos dos altifalantes (dois em cada altifalante) do computador.



1	altifalantes (2)	2	parafusos (4)
3	cabo dos altifalantes		

4. Desligue o cabo dos altifalantes do conector na placa de sistema.
5. Anote a disposição do cabo dos altifalantes e retire os cabos das respectivas guias de encaminhamento.
6. Retire os altifalantes e os cabos.

Voltar a colocar os altifalantes

1. Coloque os altifalantes no lugar.
2. Disponha o cabo dos altifalantes ao longo das guias de encaminhamento.
3. Ligue o cabo dos altifalantes ao conector na placa de sistema.
4. Volte a colocar os quatro parafusos que fixam os altifalantes (dois em cada altifalante).
5. Volte a colocar o apoio para mãos ([Voltar a colocar o apoio para mãos](#)).

[Regressar ao Índice](#)

[Regressar ao Índice](#)

Placa de sistema

Manual de serviço do Dell™ Inspiron™ 1545

- [Retirar a placa de sistema](#)
- [Voltar a colocar a placa de sistema](#)

⚠ AVISO: Antes de trabalhar no interior do computador, leia as informações de segurança fornecidas com o mesmo. Para obter informações adicionais sobre melhores práticas de segurança, consulte a página inicial de Conformidade regulamentar em www.dell.com/regulatory_compliance.

➡ **AVISO:** Para evitar descargas electrostáticas, ligue-se à terra utilizando uma pulseira antiestática ou toque periodicamente numa superfície metálica não pintada (como o painel posterior) no computador.

➡ **AVISO:** Para evitar danificar a placa de sistema, retire a bateria principal (consulte [Antes de trabalhar no interior do computador](#)) antes de trabalhar no interior do computador.

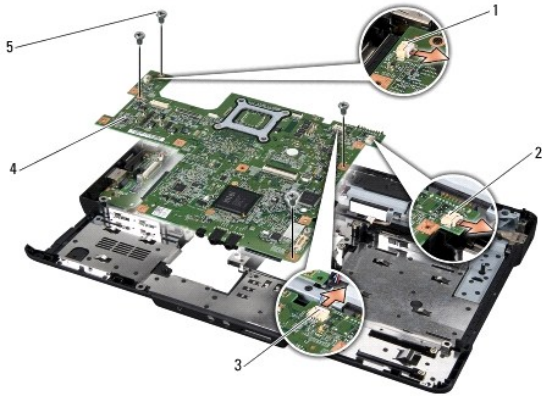
➡ **AVISO:** Apenas um técnico qualificado e especializado deve efectuar reparações no seu computador. Os danos causados por intervenções não autorizadas pela Dell™ não são abrangidos pela garantia.

O chip da BIOS da placa de sistema contém a Etiqueta de serviço que também é visível numa etiqueta de códigos de barras na parte inferior do computador. O kit de substituição para a placa de sistema inclui um CD que disponibiliza um utilitário para transferir a etiqueta de serviço para a placa de sistema de substituição.

➡ **AVISO:** Manuseie os componentes e as placas pelas extremidades e evite tocar em pinos e contactos.

Retirar a placa de sistema

1. Siga as instruções em [Antes de começar](#).
2. Retire a unidade de disco rígido (consulte [Retirar a unidade de disco rígido](#)).
3. Retire a unidade óptica (consulte [Retirar a unidade óptica](#)).
4. Retire a tampa de controlo central (consulte [Remover a tampa de controlo central](#)).
5. Retire o teclado (consulte [Retirar o teclado](#)).
6. Retire a tampa da base (consulte [Retirar a tampa da base](#)).
7. Retire todos os módulos de memória instalados (consulte [Retirar o\(s\) módulo\(s\) de memória](#)).
8. Retire o dissipador de calor do processador e o processador (consulte [Retirar o dissipador de calor do processador](#) e [Retirar o processador](#)).
9. Retire o conjunto do ecrã (consulte [Retirar o conjunto do ecrã](#)).
10. Retire o apoio para mãos (consulte [Retirar o apoio para mãos](#)).
11. Retire a placa secundária (consulte [Remover a placa secundária](#)).
12. Retire os quatro parafusos que fixam a placa de sistema à base do computador.



1	conector do cabo do ventilador	2	conector do cabo de extensão USB
3	conector do cabo do altifalante	4	placa de sistema
5	parafusos (4)		

13. Desligue o cabo do ventilador, os cabos dos altifalantes e o cabo da placa USB dos respectivos conectores na placa de sistema.
14. Levante a placa de sistema inclinando-a na direcção do lado do computador e retire-a da base do computador.
15. Se necessário, retire todas as Mini-Card instaladas (consulte [Retirar a Mini-Card](#)).

Voltar a colocar a placa de sistema

1. Se necessário, volte a colocar as Mini-Card, (consulte [Voltar a colocar a Mini-Card](#)).
2. Volte a colocar a placa de sistema na base do computador.
3. Ligue o cabo do ventilador, os cabos dos altifalantes e o cabo da placa USB aos respectivos conectores na placa de sistema.
4. Volte a colocar os quatro parafusos que fixam a placa de sistema à base do computador.
5. Volte a colocar a placa secundária (consulte [Voltar a colocar a placa secundária](#)).
6. Volte a colocar o apoio para mãos (consulte [Voltar a colocar o apoio para mãos](#)).
7. Volte a colocar o conjunto do ecrã (consulte [Voltar a colocar o conjunto do ecrã](#)).
8. Volte a colocar o dissipador de calor do processador e o processador (consulte [Voltar a colocar o dissipador de calor do processador](#) e [Instalar o processador](#)).
9. Volte a colocar todos os módulos de memória instalados (consulte [Voltar a colocar o\(s\) módulo\(s\) de memória](#)).
10. Volte a colocar a tampa da base (consulte [Voltar a colocar a tampa da base](#)).
11. Volte a colocar o teclado (consulte [Voltar a colocar o teclado](#)).
12. Volte a colocar a tampa de controlo central (consulte [Voltar a colocar a tampa de controlo central](#)).
13. Volte a colocar a unidade óptica (consulte [Voltar a colocar a unidade óptica](#)).
14. Volte a colocar a unidade de disco rígido (consulte [Voltar a colocar a unidade de disco rígido](#)).
15. Volte a colocar as placas ExpressCard no encaixe ExpressCard, se for o caso.
16. Deslize a bateria para dentro do respectivo compartimento até que esta encaixe no lugar.

AVISO: Antes de ligar o computador, volte a colocar todos os parafusos e certifique-se de que não existem parafusos perdidos no interior do computador. Se não o fizer, poderá provocar danos no computador.

17. Ligue o computador.




NOTA: Depois de ter substituído a placa de sistema, introduza o número da etiqueta de serviço do computador na BIOS da placa de sistema de substituição.


18. Introduza o CD de actualização da BIOS fornecido com a placa de sistema de substituição na unidade adequada. Siga as instruções apresentadas no ecrã.


[Regressar ao Índice](#)

[Regressar ao Índice](#)

Manual de serviço do Dell™ Inspiron™ 1545

 **NOTA:** Uma NOTA fornece informações importantes para utilizar melhor o computador.

 **AVISO:** Um AVISO alerta para a possibilidade de danos no hardware ou de perda de dados e explica como evitar o problema.

 **AVISO: Uma ADVERTÊNCIA indica potenciais danos no equipamento, lesões corporais ou morte.**

As informações contidas neste documento estão sujeitas a alterações sem aviso prévio.
© 2009 Dell Inc. Todos os direitos reservados.

A reprodução destes materiais, sob qualquer forma, sem a autorização por escrito da Dell Inc. é estritamente proibida.

Marcas comerciais utilizadas neste texto: *Dell*, *Inspiron* e o logótipo da *DELL* são marcas comerciais da Dell Inc.; *Bluetooth* é uma marca comercial registada, propriedade da Bluetooth SIG, Inc., e é utilizada pela Dell sob licença; *Microsoft*, *Windows*, *Windows Vista* e o *botão Iniciar do Windows Vista* são marcas comerciais ou marcas comerciais registadas da Microsoft Corporation nos Estados Unidos da América e/ou noutros países.

Neste documento, podem ser mencionados outros nomes e marcas comerciais que se referem ou às entidades que reclamam as marcas e os nomes ou aos seus produtos. A Dell Inc. nega qualquer interesse de propriedade sobre outras marcas e nomes comerciais que não os seus.

Março de 2009 Rev. A01

[Regressar ao Índice](#)

[Regressar ao Índice](#)

Cabo de extensão USB

Manual de serviço do Dell™ Inspiron™ 1545

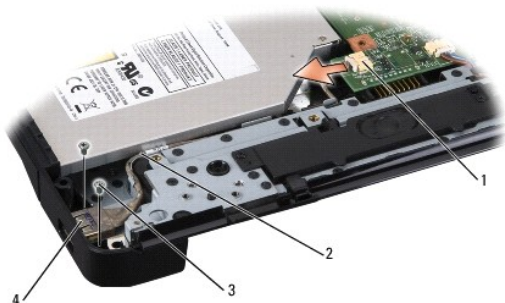
- [Retirar o cabo de extensão USB](#)
- [Voltar a colocar o cabo de extensão USB](#)

⚠ AVISO: Antes de trabalhar no interior do computador, leia as informações de segurança fornecidas com o mesmo. Para obter informações adicionais sobre melhores práticas de segurança, consulte a página inicial de Conformidade regulamentar em www.dell.com/regulatory_compliance.

- ➡ **AVISO:** Para evitar descargas electrostáticas, ligue-se à terra utilizando uma pulseira antiestática, ou toque periodicamente numa superfície metálica não pintada (como um conector na parte posterior do computador).
- ➡ **AVISO:** Para evitar danificar a placa de sistema, retire a bateria principal (consulte [Antes de trabalhar no interior do computador](#)) antes de trabalhar no interior do computador.
- ➡ **AVISO:** Apenas um técnico qualificado e especializado deve efectuar reparações no seu computador. Os danos causados por intervenções não autorizadas pela Dell™ não são abrangidos pela garantia.

Retirar o cabo de extensão USB

1. Siga as instruções em [Antes de trabalhar no interior do computador](#).
2. Retire o apoio para mãos (consulte [Retirar o apoio para mãos](#)).
3. Retire os dois parafuso que fixam o conector USB.
4. Retire o cabo de extensão USB da guia de encaminhamento.
5. Desligue o cabo de extensão USB do conector na placa de sistema.
6. Levante e retire o cabo da base do computador.



1	conector do cabo	2	encaminhamento do cabo
3	parafusos (2)	4	conector USB

Voltar a colocar o cabo de extensão USB

1. Coloque o conector USB juntamente com o cabo de extensão USB na guia de encaminhamento na base do computador.
 2. Volte a colocar os dois parafusos que fixam o conector USB.
 3. Ligue o cabo ao conector da placa de sistema.
- ➡ **AVISO:** Antes de ligar o computador, volte a colocar todos os parafusos e certifique-se de que não existem parafusos perdidos no interior do computador. Se não o fizer, poderá provocar danos no computador.

4. Volte a colocar o apoio para mãos (consulte [Voltar a colocar o apoio para mãos](#)).

[Regressar ao Índice](#)